

# BEKÄMPFUNG VON GELDWÄSCHE IM KFZ-GEWERBE

- Kurzversion -



**Anwendung des Geldwäschegesetzes (GwG)**

# INHALT

1.	<b>Welche Konsequenzen drohen bei Verstößen gegen das Geldwäschegesetz?.....</b>	<b>1</b>
2.	<b>Was versteht man unter Geldwäsche und Terrorismusfinanzierung?.....</b>	<b>1</b>
3.	<b>Zu beachtende Sorgfaltspflichten.....</b>	<b>1</b>
	a) <b>Identifizierung natürlicher Personen .....</b>	<b>2</b>
	b) <b>Identifizierung juristischer Personen .....</b>	<b>2</b>
	c) <b>Identifizierung des wirtschaftlich Berechtigten .....</b>	<b>3</b>
	d) <b>Zusätzliche Identifizierung der auftretenden Person (Pflicht seit Juni 2016) .....</b>	<b>4</b>
	e) <b>Verstärkte Sorgfaltspflichten bei speziellen Risikogruppen.....</b>	<b>4</b>
	aa) <b>politisch exponierte Personen (PEP).....</b>	<b>4</b>
	bb) <b>Nicht persönlich anwesende Vertragspartner (§ 6 Abs. 2 GwG).....</b>	<b>4</b>
4.	<b>Interne Sicherungsmaßnahmen im Unternehmen .....</b>	<b>5</b>
	a) <b>Erstellung einer Risikoanalyse .....</b>	<b>5</b>
	b) <b>Maßnahmen aufgrund einer Risikoanalyse.....</b>	<b>6</b>
	c) <b>Unterrichtung bzw. Schulung der Mitarbeiter .....</b>	<b>6</b>
	d) <b>Bestellung eines Geldwäschebeauftragten.....</b>	<b>6</b>
5.	<b>Anhaltspunkte für einen Geldwäsche- oder Terrorismusverdacht .....</b>	<b>7</b>
6.	<b>Verdachtsanzeige sowie Beendigung des Geschäfts bei Nichtidentifizierung .....</b>	<b>7</b>
7.	<b>Fazit .....</b>	<b>8</b>
8.	<b>Anlagen</b>	
	Übersicht über die Pflichten der Unternehmer nach dem GwG ( <b>Übersicht 1</b> ).....	9
	Übersicht über die Identifizierung der Vertragspartner ( <b>Übersicht 2</b> ).....	10
	Formulare zur Identifizierung des Vertragspartners - Kurzform .....	11
	Formular für eine Verdachtsmeldung nach § 11 und 14 GwG .....	13

## 1. Welche Konsequenzen drohen bei Verstößen gegen das Geldwäschegesetz?

Autohändlern drohen bei Nichtbeachtung des GwG empfindliche Strafen. Diese reichen von hohen Bußgeldzahlungen bis zu Einziehung der Ware und der Gelder. Im Extremfall drohen sogar eine Versagung der Geschäftsausübung und eine strafrechtliche Verurteilung. Daher wird die Lektüre dieses Merkblatts empfohlen. Da das GWG ausdrücklich den Handel mit Kraftfahrzeugen als besonders risikobehaftet nennt (§ 9 Abs. 4 GWG) sind besonders die Automobilhändler in letzter Zeit in den Fokus der zuständigen Aufsichtsbehörden gerückt.

Vorsätzlich oder leichtfertig begangene Verstöße gegen das Geldwäschegesetz (GwG) können nämlich mit einem **Bußgeld von bis zu 100.000 € pro Verstoß** geahndet werden. Neben der Bußgeldandrohung kann **beim Vorliegen eines Geldwäschetatbestands** auch eine Gewinnabschöpfung und damit **sowohl der Verlust der Ware als auch die Einziehung der Einnahmen drohen**. Ebenso kann die zuständige Aufsichtsbehörde bei fortgesetzten und nachhaltigen Verstößen gegen das GWG eine Untersagung der Gewerbeausübung aussprechen.

## 2. Was versteht man unter Geldwäsche und Terrorismusfinanzierung?

**Als Geldwäsche wird die Verschleierung der Herkunft von illegal erzielten Einnahmen bezeichnet.** Täter einer Geldwäschestraftat versuchen diese illegalen Einnahmen bei der so genannten „Geldwäsche“ in den legalen Wirtschafts- und Finanzkreislauf zu überführen. **Ziel des Geldwäschegesetzes** ist zudem die **Verhinderung der Finanzierung von Terrorismus.** Unter den Begriff **Terrorismusfinanzierung** fällt die **Bereitstellung und Sammlung finanzieller Mittel für terroristische Aktivitäten** (vgl. § 1 Abs. 2 GwG).

## 3. Zu beachtende Sorgfaltspflichten

**Nach dem Geldwäschegesetz muss jeder Güterhändler** (vgl. § 2 Abs. 1 Nr. 13 GwG) und **damit auch jeder Kfz-Händler die konkret im GwG genannte Sorgfaltspflichten erfüllen.** Deshalb muss jeder Kfz-Betrieb, der **Bargeld in Höhe von 15.000 €** (Achtung: Durch die Umsetzung der 4. EU-Geldwäscherichtlinie in deutsches Recht, wird der Betrag im Laufe des Jahres wohl auf 10.000 € sinken) oder mehr annimmt **oder** dem sich bei einem Geschäft ein „**Geldwäscheverdacht**“ aufdrängt (s.o.), im Rahmen der allgemeinen Sorgfaltspflichten den Vertragspartner genau identifizieren. **Dabei gilt das sogenannte „Know-your-customer-Prinzip (KYC)“.** **Danach hat der Händler einige Aufzeichnungen zu machen und jeweils zu prüfen,** ob es sich bei diesem Vertragspartner um eine **natürliche Person oder um eine juristische Person** (z.B. eine GmbH, eine KG oder auch ein Verein) **handelt.**

Insoweit hat der Kfz-Händler

- die gesetzlich vorgeschriebenen Daten zu erheben,
- die Richtigkeit der erhobenen Daten durch Einsicht in bestimmte gesetzlich vorgeschriebene Dokumente zu kontrollieren,
- die erhobenen Angaben aufzuzeichnen  
und
- diese Unterlagen mindestens 5 Jahre aufzubewahren.

**Vertragspartner ist insoweit aber nur, wer als natürliche oder juristische Person ein Geschäft abschließt. Deswegen ist nach dem GwG zuerst nicht derjenige zu identifizieren, der ausdrücklich als Vertreter oder Bote einer anderen natürlichen oder juristischen Person ein Geschäft abschließt.** Von einer Identifizierung kann hingegen nur abgesehen werden, wenn der Geschäftspartner persönlich bekannt ist und bereits früher identifiziert wurde. Die **Aufzeichnungspflicht bleibt** im Übrigen auch **bestehen, wenn** mehrere Teil-Bargeldbeträge aufgesplittet angenommen werden (Summe von 15.000 € oder mehr).

Zum Nachweis der zu beachtenden **allgemeinen und besonderen Sorgfaltspflichten** (Identifizierungspflicht etc.) **hat der ZDK das als Anlage beiliegende Formular entwickelt**, dessen Verwendung empfohlen wird.

#### **a) Identifizierung natürlicher Personen**

Die Identifizierung selbst umfasst gemäß § 1 Abs. 6 GwG i.V.m. § 4 Abs. 3 Nr. 1 GwG bei natürlichen Personen das Feststellen

- des **Namens** aufgrund eines gültigen Personalausweises,
- des **Geburtsdatums**,
- des **Geburtsortes**,
- der **Staatsangehörigkeit**,
- der **Anschrift**,
- der **Art des Ausweises** (Personalausweis, Reisepass etc.),
- der **Behörde**, die den Ausweis ausgestellt hat  
und
- der **Ausweisnummer**.

Die **Angaben zur Identität** des Vertragspartners hat das Autohaus bei natürlichen Personen **anhand eines gültigen amtlichen Ausweises mit Lichtbild** auf ihre Richtigkeit hin zu **überprüfen**. Dabei muss ein Abgleich erfolgen, ob die auftretende Person mit dem Lichtbild des Ausweises identisch ist. Hierzu wird es dem Unternehmer **durch § 8 Abs. 1 GwG erfreulicherweise erlaubt, eine Kopie des (Personal-)Ausweises zu erstellen (Achtung: leserliche Kopie der Vorder- und Rückseite), die dann als Aufzeichnung der darin enthaltenen Angaben dient.** (Hinweis: Bei ausländischen Mitbürgern kann gemäß § 4, 48 Aufenthaltsgesetz als Ausweisersatzpapier z.B. auch eine Aufenthaltserlaubnis ausreichen (vgl. § Abs. 4 Nr. 1 GwG))

#### **b) Identifizierung juristischer Personen**

Müssen im Verdachtsfall oder bei Bargeldgeschäften über 15.000 € Identifizierungspflichten erfüllt werden, dann sind die Besonderheiten bei der Identifizierung **einer juristische Person** oder einer Personengesellschaft zu beachten. Dann **müssen nämlich** gemäß § 1 i.V.m. § 4 GwG folgende Daten **aufgezeichnet werden**:

- die **Firma**,
- der **Name oder die Bezeichnung**,
- die **Rechtsform**,
- die **Registernummer** (soweit vorhanden),
- die **Anschrift des Sitzes** oder der Hauptniederlassung,
- **Namen der Mitglieder des Vertretungsorgans oder der gesetzlichen Vertreter und soweit**
- ein Mitglied des **Vertretungsorgans** oder der gesetzliche Vertreter **selbst eine juristische Person** ist (z.B. GmbH & Co. KG), **deren Firma**, Name oder Bezeichnung, die Rechtsform, die Registernummer und die Anschrift des Sitzes oder der Hauptniederlassung.

Nach § 4 Abs. 4 Nr. 2 GwG sind bei juristischen Personen oder Personengesellschaften diese **Daten anhand eines Auszuges aus dem Handels- oder Genossenschaftsregister** zu führen. Dem gleichgestellt sind vergleichbare amtliche Register oder Verzeichnisse, Gründungsdokumente oder gleichwertige beweiskräftige Dokumente sowie die Einsichtnahme in die Register- oder Verzeichnisdaten.

#### c) **Identifizierung des wirtschaftlich Berechtigten**

Aus § 4 Abs. 1 GwG ergibt sich, dass **zusätzlich zur Aufzeichnung der als Vertragspartner tatsächlich handelnden natürlichen oder juristischen Person auch noch der (eventuell) dahinterstehende wirtschaftlich Berechtigte zu identifizieren** ist (z.B. bei der natürlichen Person ein Vertreter oder bei einer juristischen Person der Geschäftsinhaber). Es sind dann ebenfalls die notwendigen Angaben (auf jeden Fall der Name, soweit möglich aber auch die übrigen Angaben) aufzuzeichnen. **Zur Verhinderung von Strohmanngeschäften sollen somit diejenigen identifiziert werden, in deren wirtschaftlichen Interesse der Fahrzeugkauf erfolgt.** Obwohl es in der Praxis sicherlich nicht einfach ist, **müssen bei juristischen Personen immer die Beteiligungs- und Stimmrechtsverhältnisse ermittelt werden. Dies kann entweder durch Einsichtnahme in den Handelsregisterauszug (HRA/HRB) und durch die Befragung der auftretenden Personen erfolgen oder ggf. durch eine Datenbankabfrage geklärt werden. Die Identität einer dahinterstehenden natürlichen Person als wirtschaftlich Berechtigter ist dabei dann gesondert aufzuzeichnen, wenn sie die folgenden Voraussetzungen alternativ erfüllt:**

- jede Person, die **mehr als** 25 % der Stimmrechte kontrolliert,
- jede Person, die mehr als 25 % der Kapitalanteile hält  
oder
- jede Person, die 25 % oder mehr des Vermögens kontrolliert.

Allerdings **kann ein wirtschaftlich Berechtigter nur eine natürliche Person sein. Eine GmbH kann deshalb nie als wirtschaftlich Berechtigter aufgezeichnet werden** (z.B. bei GmbH & Co KG). Dies können höchstens die Hauptgesellschafter der GmbH sein.

#### d) **Zusätzliche Identifizierung der auftretenden Person (Pflicht seit Juni 2016)**

Mit der Neufassung des § 4 Abs. 3 GwG **muss der (Kfz-)Händler neben den Vertragspartnern selbst zusätzlich auch jede ggf. für den Vertragspartner auftretende Person (z.B. Bote oder Bevollmächtigter) aufzeichnen (s.o.).**

**Beispiel:** Ein Enkel kauft ausdrücklich ein Fahrzeug für seine Großmutter, wobei er aber die Vertragsgespräche führt sowie die Barzahlung übernimmt. In diesem Fall sind zukünftig sowohl die Daten der Großmutter als Vertragspartnerin als auch die Daten des Enkels als Bote bzw. Bevollmächtigter aufzuzeichnen. Ebenso sind sowohl die Daten des bevollmächtigten Arbeitnehmers als auch die Daten der juristischen Person (Autohaus als Vertragspartner) aufzuzeichnen. wenn ein bevollmächtigter Mitarbeiter eines anderen Autohauses beim verpflichteten Kfz-Händler ein Auto kauft.

#### e) **Verstärkte Sorgfaltspflichten bei speziellen Risikogruppen**

Neben den vorstehenden allgemeinen Sorgfaltspflichten muss der Unternehmer **zusätzliche verstärkte Sorgfaltspflichten** einhalten, **wenn** die vom GwG konkret genannten folgenden **risikoerhöhenden Situationen vorliegen:**

- der **Vertragspartner oder der dahinterstehende wirtschaftlich Berechtigte ist eine PEP** (vgl. § 6 Abs. 2 Nr. 1 GwG)  
oder
- der **Vertragspartner ist nicht persönlich anwesend** (§ 6 Abs. 2 Nr. 2 GwG)

##### aa) **politisch exponierte Personen (PEP)**

Das Autohaus muss klären (z.B. durch Nachfrage) und aufzeichnen, ob der Vertragspartner oder der dahinterstehende wirtschaftliche Berechtigte eine PEP ist. Dabei sind Politisch exponierte Personen (PEP) solche Personen mit Wohnsitz im In- oder Ausland, die ein wichtiges öffentliches Amt ausüben oder ausgeübt haben (z.B. Staats- und Regierungschefs, Minister, Staatssekretäre, Parlamentsmitglieder, Botschafter). Gleichgestellt sind den PEP deren Angehörige und solche der PEP bekanntermaßen nahestehende Personen. **In diesen Fällen müssen zusätzlich die folgenden verstärkten Sorgfaltspflichten erfüllt werden:**

- Die **Mitarbeiter** des verpflichteten Autohauses **müssen vor** Begründung einer Geschäftsbeziehung die **Zustimmung eines Vorgesetzten einholen**.
- Die **Herkunft der eingesetzten Gelder muss durch angemessene Maßnahmen ermittelt werden** (z.B. mit der Frage: „Woher stammt das Geld?“).
- Die **Geschäftsbeziehung muss** – soweit es sich nicht um ein einmaliges Geschäft handelt – **kontinuierlich überwacht werden**.

##### bb) **Nicht persönlich anwesende Vertragspartner (§ 6 Abs. 2 GwG)**

Ist der **Vertragspartner nicht persönlich anwesend** (z.B. Internetgeschäftsbeziehung oder Vertretung für den Vertragspartner), **kann die Identität des Vertragspartners dann durch eine Fernidentifizierung erfolgen, wenn die erste Zahlung von einem auf Namen des**



**Vertragspartners lautenden Konto bei einem Kreditinstitut in der EU erfolgt. Die Fernidentifizierung kann dabei auf folgende Wege geschehen:**

- anhand der Vorlage eines amtlichen Originalausweises des Vertragspartners,
- anhand einer beglaubigten Kopie des Ausweises,
- durch einen elektronische Identitätsnachweis nach § 18 des Personalausweisgesetzes  
oder
- durch eine qualifizierte elektronische Signatur.

**Die Pflicht zur Teilzahlung (100 € reichen) von einem Konto bei einem Kreditinstitut gilt dabei auch dann, wenn der Vertragspartner dem verpflichteten Kfz-Betrieb zwar bekannt ist (z.B. befreundetes Autohaus), er jedoch nicht persönlich zu Vertragsgesprächen erscheint und die Bargeldübergabe bzw. die Fahrzeugabholung nur über einen bevollmächtigten Mitarbeiter (Bote) abgewickelt wird. Denn auch in diesen Fällen ist der Vertragspartner nicht persönlich anwesend!**

#### **4. Interne Sicherungsmaßnahmen im Unternehmen**

**Neben** den beschriebenen, kundenbezogenen **Sorgfaltspflichten** treffen das **Autohaus** nach dem GwG (§ 2 Abs. 1 GwG) auch noch **weitere organisatorische, betriebsinterne Pflichten und Maßnahmen, deren konkrete Ausgestaltung dem Unternehmen selbst überlassen** bleibt. Die jeweiligen Maßnahmen sind an Betriebsgröße und Unternehmensrisiko anzupassen und dienen sowohl zur Sensibilisierung als auch zur Absicherung des Unternehmers und seiner Mitarbeiter. Die betriebsinternen Pflichten sind u.a. folgende:

- die **Errichtung interner Sicherungssysteme,**
- die **Unterrichtung der Mitarbeiter**  
und
- die **Prüfung der Zuverlässigkeit der Mitarbeiter.**

##### **a) Erstellung einer Risikoanalyse**

Zur Erfüllung der internen Sicherungsmaßnahmen ist es notwendig, **das eigene Unternehmen einer sorgfältigen, vollständigen und zweckmäßigen Risikoanalyse zu unterziehen.** Das GwG enthält zwar keine Vorgaben zum Umfang oder Inhalt der Risikoanalyse, dennoch ergibt sich deren grundsätzliche Notwendigkeit aus § 9 Abs. 1 Satz 1 GwG.

Dabei ist zunächst zum Einstieg die betriebliche Situation am Standort, insbesondere die **geographische Lage** und das **strukturelle Umfeld** der Geschäftstätigkeit (**insbesondere die Kriminalitätslage**) zu erfassen und daraus zu erforschen, ob sich hieraus betriebspezifische Risiken ergeben. Zudem sollte eine **Untersuchung der Kunden-, Vertriebs- und Produktstruktur** erfolgen und die Analyse dabei in diese einzelnen Abschnitte aufgeteilt werden. Insbesondere geht es darum, ob in den einzelnen Strukturen besondere Risikogruppen zu finden sind, die ein erhöhtes Gefährdungspotential für Geldwäsche bedeuten können (z.B. ist bei der **Kundenstruktur der Anteil der Barzahler und der Anteil der Aus-**

**landskunden zu analysieren, da beide Gruppen ein höheres Risiko bedeuten).** Die bei den jeweiligen Betriebsstrukturen bestehenden Gefährdungslagen sollten dann in Form des Ampelprinzip (hoch, mittel, niedrig) jeweils eindeutig benannt werden. Um zu verhindern, dass **kriminelle Mittelsmänner das Autohaus unterwandern sollte zudem bei den eigenen Mitarbeitern eine Zuverlässigkeitsprüfung** sowohl im Einstellungsverfahren als auch während der laufenden Beschäftigung **erfolgen.**

#### b) **Maßnahmen aufgrund einer Risikoanalyse**

**Basierend auf der Risikoanalyse** sind konkrete, **individuelle Maßnahmen zu ergreifen**, welche immer wieder zu überprüfen und zu aktualisieren sind. Mögliche Maßnahmen können z.B. sein:

- **Allgemeine Handlungsanweisungen** mit festgelegten Zuständigkeiten (z.B. **Regelungen zur Bargeldannahme, Einrichtung einer zentralen Kontrollstelle).**
- **Anweisungen zum Umgang mit Verdachtsfällen.**
- Ggf. EDV-Lösungen.
- **Bestellung eines Geldwäschebeauftragten** (Pflicht besteht bei mehr als 9 Mitarbeitern in geldwäschesensiblen Bereichen).
- **Kontrollen vorsehen** (werden die angeordneten Maßnahmen umgesetzt?).

Eine **Ausweichstrategie kann** die Einzahlung der Barbeträge durch den Kunden auf das **Konto des Händlers bei dessen Hausbank sein** (Verlagerung der Identifizierungspflicht auf die Bank). Von diesem Vorgehen ist mittlerweile dringend abzuraten, weil die jeweiligen Banken nach unseren Informationen dann sofort Verdachtsmeldungen abgeben und der Händler dadurch in den Fokus der Aufsichts- und Ermittlungsbehörden rücken kann.

#### c) **Unterrichtung bzw. Schulung der Mitarbeiter**

**Basierend auf der Risikoanalyse müssen** verpflichtete Unternehmen - wie z.B. **Kfz-Betriebe** - **sicherstellen, dass ihre** in geldwäscherelevanten Geschäftsbereichen **tätigen Mitarbeiter (u.a. Automobilverkäufer, Kassenpersonal sowie Verwaltungsmitarbeiter mit Kontakt zu Kundendaten bzw. –geldern) die Typologien und Methoden der Geldwäsche und ihre gesetzlichen Pflichten nach dem GwG kennen** (vgl. § 3 GwG). Insoweit kann die Unterrichtung u.a. auch durch Unterlagen und Merkblätter (wie z.B. dies vorliegende Merkblatt des ZDK) erfolgen. Die erfolgte Unterrichtung bzw. Schulung der Mitarbeiter muss der Betrieb dabei nachweisen können. Am besten mit Hilfe unterzeichneter Teilnahmebescheinigungen.

#### d) **Bestellung eines Geldwäschebeauftragten**

Eine **weitere interne Sicherungsmaßnahme** in Unternehmen **kann die Bestellung eines Geldwäschebeauftragten sein. Ab einer bestimmten Betriebsgröße ist dies sogar Pflicht.** Denn auf Grundlage von § 9 Abs. 4 GwG verpflichten **mittlerweile** wohl alle zuständigen **Aufsichtsbehörden die Kfz-Betriebe mittels einer Allgemeinverfügung bundeseinheitlich** dann zur **Bestellung eines Geldwäschebeauftragten, wenn mehr als 9 Personen in den geldwäschesensiblen Bereichen Kasse, Verkauf und Verwaltung be-**



**schäftigt sind.** Näheres kann der Allgemeinverfügung der für das Autohaus zuständigen Aufsichtsbehörde entnommen werden.

## 5. Anhaltspunkte für einen Geldwäsche- oder Terrorismusverdacht

Wie bereits erwähnt sind Aufzeichnungspflichten nicht nur bei Annahme von **Bargeld in Höhe von 15.000 €** oder mehr sondern auch beim Aufdrängen eines „**Geldwäscheverdachts**“ zu beachten. Die nachfolgenden, kurz skizzierten Sachverhalte liefern Anhaltspunkte, wann ein Geldwäsche- oder ein Terrorismusverdacht begründet sein kann. Diese **Verdachtsmomente sind aber nicht schematisch und abschließend zu verstehen.** Bei Erfüllung nur eines der nachfolgenden Merkmale besteht nicht direkt ein entsprechender Verdacht, sondern es bedarf jeweils der Betrachtung des konkreten Einzelfalls:

- Fehlende Ähnlichkeit des Kunden mit dem Bild im Identitätsausweis. Der Händler hat **Zweifel an der Echtheit des Ausweises** oder der vorgelegten Dokumente.
- **Käufer verlangt Anonymität** oder wirkt sehr nervös bei der Identifizierung.
- **Einschaltung von Dritten** („Strohmanngeschäfte“).
- Mehrfach korrigierte oder (komplett) verweigerte Angaben zu Identitäten oder Zahlungsmodalitäten etc.
- **Verwendung von „Briefkastenunternehmen“** als Firmenmäntel.
- Käufer verweigert die Übergabe notwendiger, für den Kauf-, Finanzierungs- oder Leasingvertrag typischer Unterlagen, wie Selbstauskünfte etc.
- **Bekanntes Strafverfahren des Käufers**, z.B. zu Katalogtaten gem. § 261 StGB.
- **Wirtschaftlich „unsinnige“ Geschäftsinhalte** (z.B. Fälle unplausibler vorzeitiger Leasingablösung).
- Nicht verständlicher Vertragspartnertausch auf Käuferseite.
- Käufer hat seinen Sitz in einem der nicht kooperativen Länder der FATF-Liste.
- Der Kaufpreis wird ohne erkennbaren Grund direkt aus dem Ausland gezahlt.
- **Ungewöhnliches Verhalten bei Barzahlungen** (z.B. größere Bargeldmengen in Plastiktüten oder in kleinen Scheinen; Barzahlungen in ungewöhnlicher Höhe).
- **Bewusst versuchtes Unterschreiten des Schwellenwertes** zur Identifizierung.
- **Listentreffer** auf UN/EU/Nationalen – Sanktionslisten.
- Häufige Vorlage neuer Ausweisdokumente (Datum, Pflegezustand).
- Erkennbare, häufige, nicht plausible nationale und internationale Reisetätigkeit.

## 6. Verdachtsanzeige sowie Beendigung des Geschäfts bei Nichtidentifizierung

Der Kfz-Betrieb sollte bei erkennbaren und offensichtlichen Verdachtsmomenten unbedingt tätig werden. Insoweit ist der Kfz-Händler nach § 11 GwG nämlich verpflichtet, der Strafverfolgungsbehörde und **dem Bundeskriminalamt unverzüglich eine schriftliche oder elektronische Anzeige zu erstatten, wenn Feststellungen den Verdacht begründen, dass ein Geschäft der Geldwäsche dient – auch wenn die Bargeld-Wertgrenze von 15.000 € nicht erreicht wird.** Die Adresse des BKA lautet wie folgt:

Bundeskriminalamt  
Referat SO 32 - FIU  
- Zentralstelle für (Geldwäsche-) Verdachtsanzeigen -  
65173 Wiesbaden  
Tel.: +49 (0)611 - 55 - 18615  
Fax: +49 (0)611 - 55 - 45300  
E-Mail: [FIU@bka.de](mailto:FIU@bka.de)

Im Falle einer vom Kfz- Betrieb abgegebenen Verdachtsanzeige darf jedoch der (Fahrzeug-) Verkauf gem. § 11 Abs. 1 S. 2 GwG erst durchgeführt werden, wenn die Staatsanwaltschaft hierzu seine Zustimmung übermittelt hat. Ist die **Identifizierung des Vertragspartners gar nicht möglich** (z.B. weil er sich weigert, die Angaben zu machen) **darf der Verkauf insgesamt nicht getätigt werden**. Fehlen dagegen nur unwesentliche Angaben (insbesondere zum wirtschaftlich Berechtigten), hat eine Risikoabwägung zu erfolgen.

Unterlässt es ein Kfz-Händler, trotz eines sich ihm aufdrängenden Geldwäscheverdachts, eine Verdachtsmeldung abzugeben, können die rechtlichen Konsequenzen hart sein. Dem Betrieb droht ein hohes Bußgeld nach § 17 Abs. 1 Nr. 14 GwG und er riskiert eine strafrechtliche Verfolgung wegen leichtfertiger Geldwäsche (§ 261 Abs. 5 StGB).

## 7. Fazit

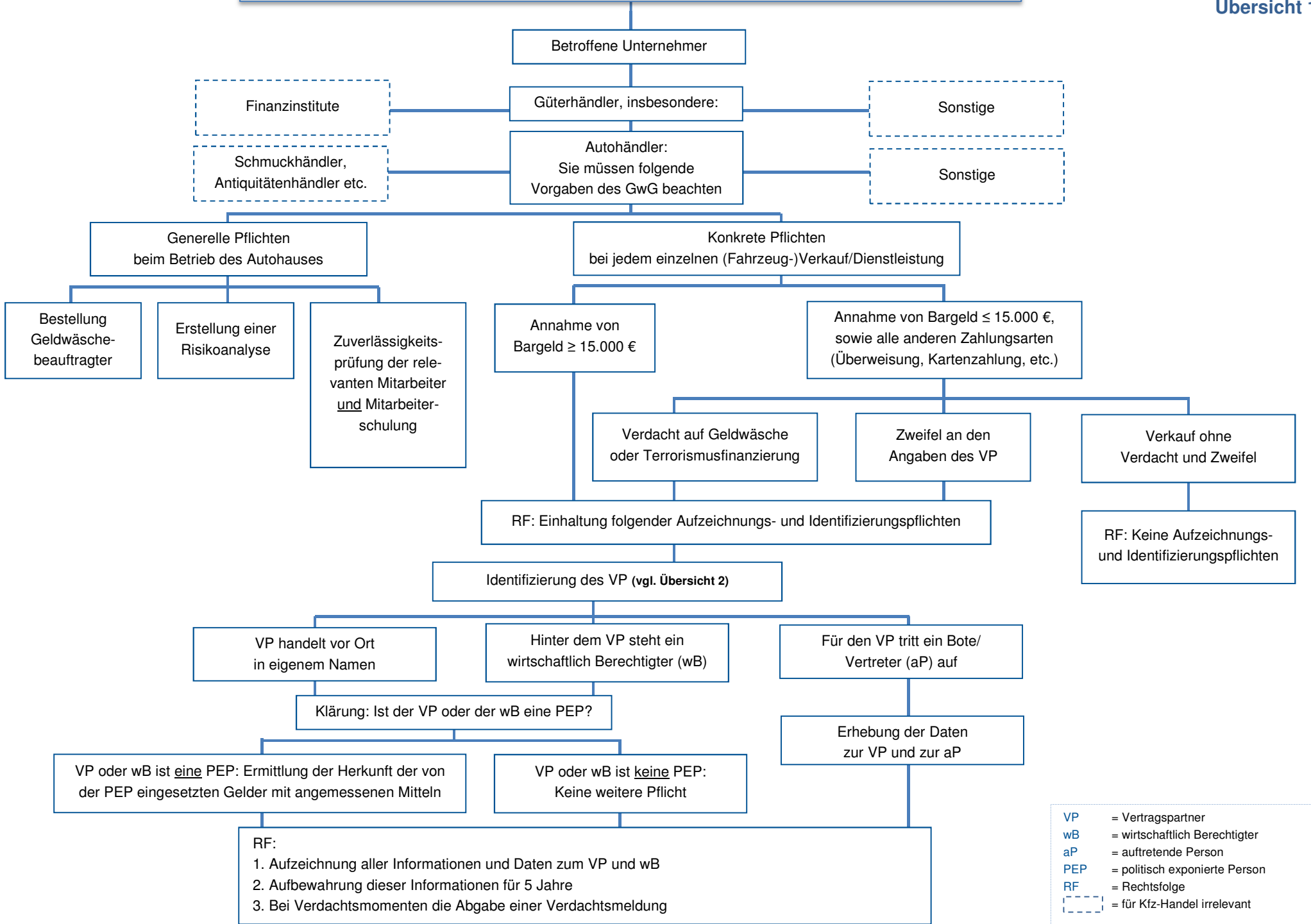
Das Merkblatt verdeutlicht dem Leser noch einmal, wie wichtig für Kfz-Betriebe die Einhaltung der geldwäscherechtlichen Pflichten ist. Bei deren Nichteinhaltung können die Konsequenzen gravierend sein. So drohen hohen Bußgeldzahlungen, die Einziehung der Gelder und in Einzelfällen sogar eine strafrechtliche Verfolgung. Das Merkblatt verschafft dem Leser dabei einen umfassenden Überblick über den Umgang mit dem Geldwäschegesetz im Kfz-Gewerbe. Als Hilfestellung für den täglichen Umgang mit dem GwG finden sich in der Anlage zu diesem Merkblatt sowohl Melde- und Identifizierungsformulare als auch einige Übersichten.

gez. Laing

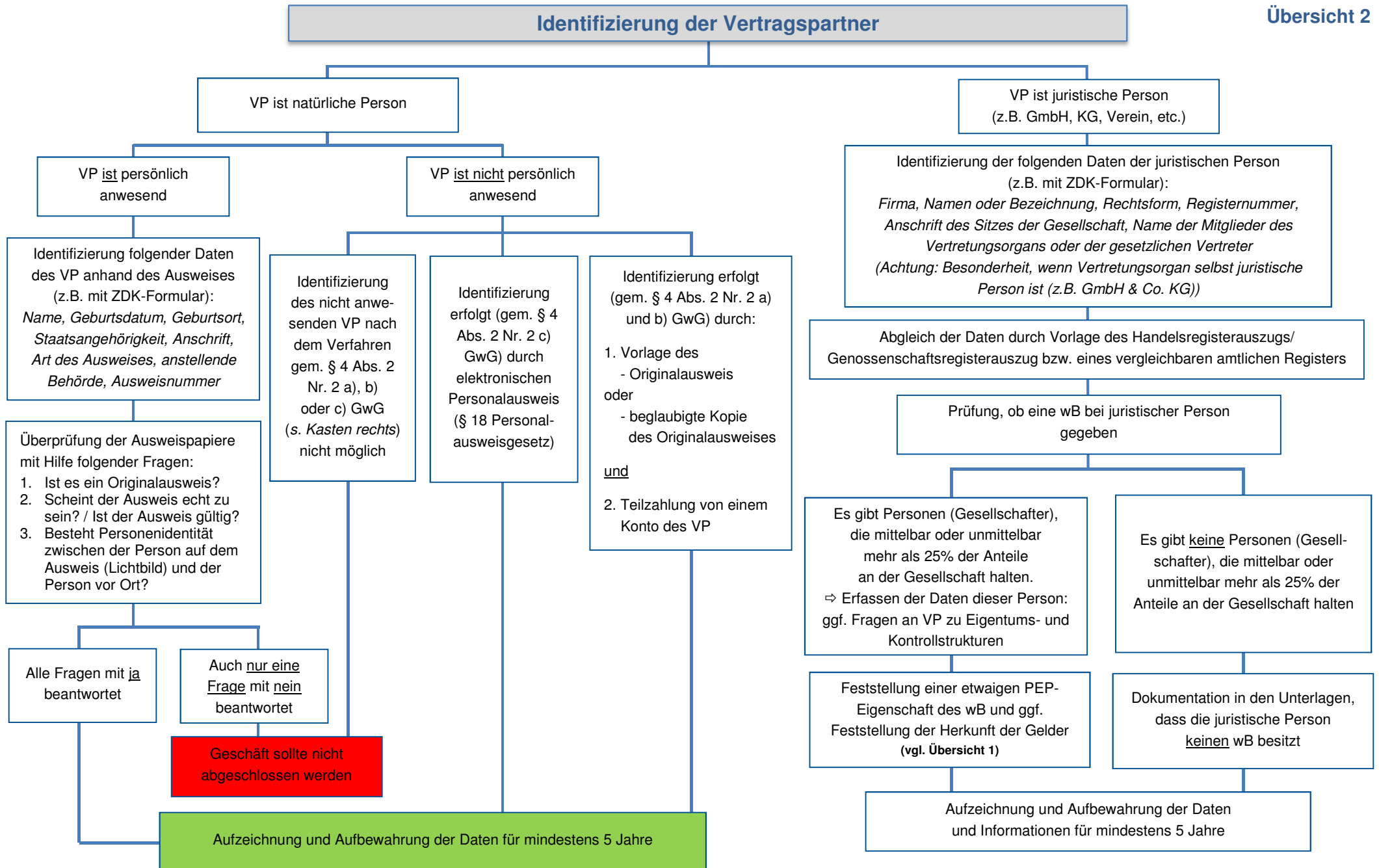
## 8. Anlagen

Siehe S. 10-15

# Pflichten der Unternehmer nach dem GWG



VP = Vertragspartner  
 wB = wirtschaftlich Berechtigter  
 aP = auftretende Person  
 PEP = politisch exponierte Person  
 RF = Rechtsfolge  
 [gestrichelt] = für Kfz-Handel irrelevant



VP = Vertragspartner  
wB = wirtschaftlich Berechtigter  
PEP = politisch exponierte Person

**Identifizierung des Vertragspartners und deren Aufzeichnung  
nach dem Geldwäschegesetz  
– Kurzform mit Hinweis auf Personalausweiskopien –**

**1. Angaben zum konkreten Verkaufsgeschäft**

**a) Grund der Aufzeichnung**

- Bargeschäft von 15.000 € oder mehr
- Tatsachen die Geldwäsche oder Terrorismusfinanzierungsverdacht begründen
- Zweifel an Identitätsangaben zu Ziff. 2 und/oder 3

**b) Angaben zu der Transaktion**

- Allgemeine Angaben zum Geschäft (z.B. Produktbeschreibung, Vertragsdatum, Rechnungsnr. etc.)
- 

**2. Identifizierung des Vertragspartners**

**a) natürliche Person**

\_\_\_\_\_  
Name, Vorname

Kopie des  Personalausweises  Reisepasses  sonstiges \_\_\_\_\_

ist erstellt und liegt bei

**b) juristische Person**

\_\_\_\_\_  
Firma bzw. Name oder Bezeichnung

- Kopie/Ausdruck eines Handelsregister-Auszugs (HRA) ist erstellt und liegt bei
- Ein Mitglied des Vertretungsorgans oder des gesetzlichen Vertreters ist eine juristische Person (z.B. GmbH & Co. KG), die folgendermaßen identifiziert wird:
- Kopie/Ausdruck eines Handelsregister-Auszugs (HRA) ist erstellt und liegt bei

**3. Feststellung und Identifizierung der wirtschaftlichen Berechtigten**

- a)**  Vertragspartner ist eine natürliche Person (vgl. Ziff. 2a))
- Die nach Ziffer 1 a) benannte Person handelt ausschließlich auf eigene Veranlassung (vgl. § 1 Abs. 6 GwG). Es gibt keinen wirtschaftlich Berechtigten.

\_\_\_\_\_  
Ort, Datum, Firmenstempel

\_\_\_\_\_  
Unterschrift Sachbearbeiter

- Es gibt einen wirtschaftlich Berechtigten. Die nach Ziffer 2 a) bzw. 2 b) benannte Person handelt auf Veranlassung von (vgl. § 1 Abs. 6 GwG):

\_\_\_\_\_  
Name, Vorname

- Ausweis-/Passkopie ist erstellt\*

\* Soweit die Feststellung der Angaben möglich ist bzw. entsprechende Dokumente vorhanden sind

\*\* nicht zutreffendes bitte streichen

- b)  Vertragspartner ist juristische Person/Personengesellschaft (vgl. Ziff. 2 b))
- Weil keine natürliche Person mehr als 25% der Gesellschafts- oder Stimmrechtsanteile an der juristischen Person hält, gibt es keinen wirtschaftlich Berechtigten
  - Die juristische Person hat einen oder mehrere Anteilseigner mit über 25%-Anteilen
    - Eine Kopie der Gesellschafterliste liegt bei
    - Es liegt keine Kopie der Gesellschafterliste bei, deshalb folgende Aufzeichnung

\_\_\_\_\_  
 Namen der bekannten Anteilseigner mit über 25%-Anteil an der juristischen Person (Gesellschafterliste)

#### 4. Identifizierung einer ggf. für den Vertragspartner auftretende Person (z.B. Bote)

- a)  Vertragspartner ist natürliche Person

**Als Bote/Vertreter für die in Ziff. 2a genannte Person handelt:**

\_\_\_\_\_  
 (Name, Vorname)

Kopie des  Personalausweis /  Reisepass /  Sonstiges

- b)  Vertragspartner ist juristische Person

**Als Vertretungsberechtigter/Bote\*\* für die in Ziff. 2b genannte juristische Person handelt:**

\_\_\_\_\_  
 (Name, Vorname)

Kopie des  Personalausweis /  Reisepass /  Sonstiges

#### 5. Politisch exponierte Personen (PEP)

- a)  Weder der nach Ziff. 2a benannte Vertragspartner noch der nach Ziff. 3 etwaig benannte wirtschaftliche Berechtigte ist eine PEP oder ein Familienmitglied einer PEP. Ebenso ist der Vertragspartner keine nahestehende Person einer PEP.

- b)  Die nach Ziff. 2 a) oder etwaig nach Ziff. 3 benannte Person ist eine PEP, ein unmittelbares Familienmitglied einer PEP oder eine einer PEP nahestehende Person.

Folgende Informationen bzgl. Ziff. 3 b) wurden festgestellt:

\_\_\_\_\_  
 (Genau Bezeichnung der Rolle/Funktion der PEP und etwaige die Beziehung zur PEP)

\_\_\_\_\_  
 (Informationen, die dem Bearbeiter bzgl. der eingesetzten Vermögenswerte bekannt werden)

Der Vorgesetzte hat der Transaktion zugestimmt (§ 6 Abs. 2 Nr. 1 a GWG)

#### 6. Vorliegen eines Geldwäscheverdachts?

- Es kein Verdacht der Geldwäsche oder Terrorismusfinanzierung
- Es besteht bei dem Geschäft ein Verdacht der Geldwäsche oder Terrorismusfinanzierung
- Im Fall des Geldwäsche- oder Terrorismusverdachts ist eine Verdachtsmeldung gem. § 11 GWG an das BKA abgegeben worden

\_\_\_\_\_  
 Ort, Datum, Firmenstempel

\_\_\_\_\_  
 Unterschrift des Bearbeiters

\* Soweit die Feststellung der Angaben möglich ist bzw. entsprechende Dokumente vorhanden sind

\*\* nicht zutreffendes bitte streichen



## VERDACHTSMELDUNG NACH § 11 UND § 14 GELDWÄSCHEGESETZ -IM BEREICH DES KRAFTFAHRZEUGHANDELS-

### ALLGEMEINE DATEN

EIGENES AKTENZEICHNEN: \_\_\_\_\_

#### Adressat:

A1	BKA-FIU:	Bundeskriminalamt SO 32 – FIU 65173 Wiesbaden FAX: (0611) 55-45300 E-Mail: FIU@bka.bund.de	A2	Landeskriminalamt <sup>1</sup> :
----	----------	--	----	----------------------------------

#### Absender der Verdachtsmeldung (Meldender)

#### Verantwortliche Person (Geldwäschebeauftragter) Sofern vorhanden:

A3	Firma:			
A4	Name des Meldenden:		A8	Name:
A5	Anschrift:		A9	Anschrift:
A6	Tel: Fax: E-Mail:		A10	Tel: Fax: E-Mail:
A7	Funktion/Position:			
A8	Vertriebsart:	<input type="checkbox"/> Vertragshändler <input type="checkbox"/> Vertreter/Vermittler Marke: _____ <input type="checkbox"/> Niederlassung <input type="checkbox"/> Hersteller/Importeur <input type="checkbox"/> Gebrauchtwagenhändler <input type="checkbox"/> Servicebetrieb/Werkstatt	A11	Bei Rückfragen wenden an:
				<input type="checkbox"/> Meldender <input type="checkbox"/> Geldwäschebeauftragter

#### Sonstige Angaben

A12	Wo hat die verdächtige Handlung stattgefunden?	
A13	Grund der Meldung:	<input type="checkbox"/> Verdacht der Geldwäsche (§ 261 StGB) <input type="checkbox"/> Verdacht der Finanzierung einer terroristischen Vereinigung (§§ 129a/129b StGB) <input type="checkbox"/> Weigerung der Offenlegung notwendiger Informationen zum wirtschaftl. Berechtigten (§ 11 Abs. 1 Satz 2 GwG)
A14	Art der Meldung:	<input type="checkbox"/> Fristfall <sup>2</sup> gemäß § 11 Abs. 1a Satz 1 GwG (angetragene Transaktion) <input type="checkbox"/> Eilfall <sup>3</sup> gemäß § 11 Abs. 1a Satz 2 GwG (bereits durchgeführte Transaktion, deren Aufschub nicht möglich war)
A15	Status der Transaktion beim verpflichteten Unternehmen <sup>4</sup> :	<input type="checkbox"/> abgelehnt <input type="checkbox"/> angekündigt <input type="checkbox"/> bevorstehend <input type="checkbox"/> laufend
		A18 Angaben zur Transaktion: (Vertragsnummer, Betrag, betroffenes Fahrzeug u.a.)
A16	Meldeablauf:	<input type="checkbox"/> Erstmeldung <input type="checkbox"/> Nachtrag zu früherer Verdachtsmeldung: Datum: _____ Aktenzeichen: _____ <input type="checkbox"/> Wiederholung einer telefonischen Meldung: Datum: _____ Name Gesprächspartner: _____ <input type="checkbox"/> Verdachtsschöpfung aus Anlass eines Auskunftersuchen (z.B. von einer Strafverfolgungsbehörde): Datum: _____ Name Absender: _____ Aktenzeichen: _____ Dienststelle: _____

<sup>1</sup> Die Verdachtsanzeige ist sowohl an das Bundeskriminalamt (BKA) also auch das zuständige Landeskriminalamt (LKA) zu senden.

<sup>2</sup> Gemäß § 11 Abs. 1a GwG wird bei einem **Fristfall** nach einer Verdachtsmeldung die verdächtige Transaktion solange **nicht** durchgeführt, bis die Zustimmung der Staatsanwaltschaft erfolgt oder wenn der zweite Werktag nach Abgabe der Anzeige verstrichen ist, ohne dass die Staatsanwaltschaft der Durchführung der Transaktion widersprochen hat. Der Sonnabend zählt nicht als Werktag.

<sup>3</sup> Ein **Eilfall** liegt vor, wenn der Aufschub Durchführung der Transaktion trotz des Bestehens eines Verdachts auf Geldwäsche nicht möglich war, so darf die Transaktion durchgeführt werden. Eine Meldung ist unverzüglich nachzuholen. Achtung: Transaktionen bei denen sich der Geldwäscheverdacht aufdrängt, dürfen auch dann nicht durchgeführt werden.

<sup>4</sup> § 1 Abs. 4 GwG: „**Transaktion** im Sinne dieses Gesetzes ist jede Handlung, die eine Geldbewegung oder eine sonstige Vermögensverschiebung bezweckt oder bewirkt.“ Beispiele für Transaktionen im KRAFTFAHRZEUGHANDEL können in vollständiger oder teilweiser Ausführung sein: Annahme/Abgabe von Bargeld, Annahme/Abgabe von Eigentumskunden, Abtretung, Übertragung, Verpfändung, u.a.

**ANGABEN ZUR VERDÄCHTIGEN PERSON**

- NATÜRLICHE PERSON**     **WIRTSCHAFTLICH BERECHTIGTER (>25% DES KAPITALS ODER DER STIMMANTEILE)**
- KEINE BETEILIGUNG EINER NATÜRLICHEN PERSON**
- mehr als 1 Person (bitte zusätzliches Formular verwenden)

- Kopie des ZDK Identifizierungsformulars anbei (nachfolgende Felder dieses Abschnittes müssen nicht ausgefüllt werden)
- Daten wie folgt:

VP1	Vorname(n):		VP4	Status:	<input type="checkbox"/> Fahrzeughalter <input type="checkbox"/> Bevollmächtigter <input type="checkbox"/> Wiederverkäufer <input type="checkbox"/> Sonstiges
VP2	Familiennamen:				
VP3	Sonstiger Name:				
VP5	Geburtsdatum:		VP6	Geburtsort:	
VP7	Staatsangehörigkeit:		VP8	Beruf, Tätigkeit:	

**Anschrift:**

VP9	Straße, Hausnr.:		VP10	PLZ, Ort:	
VP11	Land:				
VP12	Sonstige Informationen zur Person:				

**ANGABEN ZUR VERDÄCHTIGEN JURISTISCHE PERSON**

- KEINE BETEILIGUNG EINER JURISTISCHEN PERSON**
- mehr als 1 Firma (bitte zusätzliches Formular verwenden)

- Kopie des ZDK Identifizierungsformulars anbei (nachfolgende Felder dieses Abschnittes müssen nicht ausgefüllt werden)
- Daten wie folgt:

JP1	Firma:		JP4	Status:	<input type="checkbox"/> Fahrzeughalter <input type="checkbox"/> Bevollmächtigter <input type="checkbox"/> Wiederverkäufer <input type="checkbox"/> Sonstiges
JP2	Abkürzung:				
JP3	Rechtsform:				
JP5	Registerart/-Nr.:		JP6	Branche:	
JP7	Gesellschaftszweck:				

**Firmensitz**

J8	Straße, Hausnr.:		JP9	PLZ, Ort:	
J10	Land:				

**Mitglieder des Vertreterorgans/gesetzliche Vertreter**

JP11	Name:		JP12	Position/Funktion:	
JP13	Name:		JP14	Position/Funktion:	
JP15	Sonstige Informationen zur Person:				

**IDENTIFIZIERUNG/VERIFIZIERUNG DURCHGEFÜHRT DURCH:**

I1	Die Angaben des Vertragspartners/ Kunden wurden erteilt durch:	Name: _____ <input type="checkbox"/> Vertragspartner <input type="checkbox"/> Sonstige Funktion: _____
I3	Verifizierung der Angaben durch:	Dokumentenart (z.B. Personalausweis oder Handelsregisterauszug) und Nr.: _____ <input type="checkbox"/> Kopie vorhanden
I4	Ausstellende Behörde:	
I5	<input type="checkbox"/> Weitere Verifizierungsunterlagen vorhanden: _____ Quelle dieser Unterlagen: _____	

**BETROFFENER VORGANG**

V1	Fahrzeugart:	<input type="checkbox"/> Neufahrzeug mit FIN: _____	<input type="checkbox"/> Gebrauchtfahrzeug mit FIN: _____
V2	Produkttyp:	<input type="checkbox"/> PKW <input type="checkbox"/> LCV (Light Commercial Vehicle) <input type="checkbox"/> Motorrad <input type="checkbox"/> LKW <input type="checkbox"/> Werkstattumsatz	<input type="checkbox"/> Oldtimer <input type="checkbox"/> After Sales <input type="checkbox"/> Leasing/Finanzierung <input type="checkbox"/> Versicherung
V3	Produktgruppe:	<input type="checkbox"/> Premiumfahrzeug des Typs: _____ <input type="checkbox"/> Mittelklassefahrzeug des Typs: _____ <input type="checkbox"/> Kleinwagen des Typs: _____ <input type="checkbox"/> anderer Fahrzeugtyp: _____	
V4	Art des Geschäfts:	<input type="checkbox"/> Firmenkundengeschäft <input type="checkbox"/> Privatkundengeschäft	<input type="checkbox"/> Auslandsgeschäft
V5	Art des Kunden:	<input type="checkbox"/> Neukunde <input type="checkbox"/> Bestandskunde, Kunden-Nr.: _____	
V6	Kaufpreis:	Höhe in €: _____	
V7	Zahlweise:	<input type="checkbox"/> Barzahlung <input type="checkbox"/> Einmalzahlung <input type="checkbox"/> Teilzahlungen – Stückelungsbeträge (in €): _____ <input type="checkbox"/> Überweisung Kontodaten: BIC: _____ IBAN: _____ <input type="checkbox"/> Einmalzahlung <input type="checkbox"/> Teilzahlungen – Stückelungsbeträge (in €): _____	
V8	Besonderheiten:	<input type="checkbox"/> Haltertrennung <input type="checkbox"/> Änderung der Kontodaten <input type="checkbox"/> Wiederverkäufer	<input type="checkbox"/> Abholung mit rotem Kennzeichen : _____ <input type="checkbox"/> Sonstiges: _____
V9	Erläuterung verdachtsauslösender Sachverhalt:		

**Unterschrift**

**Datum und Unterschrift**

U1	Ort/Datum:		U2	Unterschrift:	
U3	Anlagen, Anzahl: ___ (Belege, Kontoauszüge, Vertragskopien u.a.)				

# IMPRESSUM

## Herausgeber:

Deutsches Kraftfahrzeuggewerbe  
Zentralverband (ZDK)  
Franz-Lohe-Str. 21  
53129 Bonn  
Telefon: 0228-9127-0  
[www.kfzgewerbe.de](http://www.kfzgewerbe.de)

## Verantwortlich:

Abteilung Recht, Steuern, Tarife  
Rechtsanwalt Ulrich Dilchert  
E-Mail: [dilchert@kfzgewerbe.de](mailto:dilchert@kfzgewerbe.de)

## Verfasser:

Abteilung Recht, Steuern, Tarife  
Ass. jur. Stefan Laing  
E-Mail: [laing@kfzgewerbe.de](mailto:laing@kfzgewerbe.de)

## Stand:

Januar 2017

## Haftungsausschluss

Die in diesem Leitfaden enthaltenen Informationen erheben keinen Anspruch auf Vollständigkeit. Obwohl er nach bestem Wissen und Gewissen erstellt worden ist, kann keine Haftung für die inhaltliche Richtigkeit der darin enthaltenen Informationen übernommen werden.

## Copyright und Rechtsvorbehalt

Alle Rechte vorbehalten. Kein Teil des Werkes darf in irgendeiner Form (Druck, Fotokopie, Mikrofilm oder einem anderen Verfahren) ohne schriftliche Genehmigung des Herausgebers reproduziert oder unter Verwendung elektronischer Systeme verarbeitet, vervielfältigt oder verbreitet werden.



DEUTSCHES KRAFTFAHRZEUGGEWERBE

Zentralverband (ZDK)